

DESCRIPTION D'UNE NOUVELLE ESPÈCE D'ARMADILLIDIUM  
(A. PARDOI N. SP.), PROVENANT DU RIF  
(CRUSTACÉS; ISOPODES TERRESTRES)

Par A. VANDEL.  
ASSOCIÉ DU MUSÉUM

La faune isopodique du Rif était jusqu'ici complètement inconnue. Grâce aux recherches de M. Anselmo PARDO, Instituteur à Melilla, il est aujourd'hui possible d'avoir une vue d'ensemble sur les peuplements des régions septentrionales du Maroc. Ce sujet fera l'objet d'un autre mémoire. La présente note est consacrée à la description d'une nouvelle espèce d'*Armadillidium* qui jette un jour nouveau sur l'origine de ce genre.

**Armadillidium pardoi** n. sp.

*Station.* — Djebel Kerker, au sud de Melilla; 1.000 m d'alt. environ. x. 1950. A. PARDO leg. : 3 ♂, 2 ♀.

*Taille* : 8 mm; l'animal enroulé a un diamètre de 4 mm.

*Coloration* : jaune, taché de brun. La répartition du pigment est variable suivant les individus. On observe, en général, une ligne brune à la limite du pleurépimère et une bande foncée au bord antérieur de chaque péréionite. L'écusson, les lobes céphaliques, les antennes, le telson et les néopleurons sont pigmentés.

*Œil*, normal, constitué de 15-20 ommatidies.

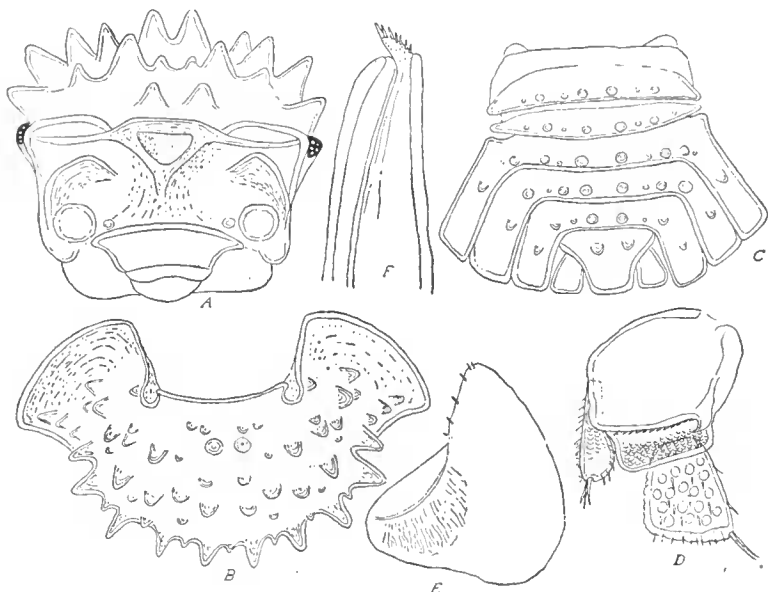
*Caractères tégumentaires.* — a) La carapace est recouverte de dépressions circulaires.

b) *Sculpture.* — Le corps est recouvert d'épines à sommet arrondi qui correspondent à des granulations hypertrophiées. Chez les individus de grande taille, les épines sont courtes et obtuses; chez les exemplaires de moindres dimensions, elles sont aiguës, saillantes véritablement spinescentes. Le vertex (Fig. A) est orné de trois rangées d'épines dont l'antérieure ne comprend que deux éléments, tandis que la postérieure est constituée de grandes épines qui donnent au rebord céphalique l'aspect d'une roue dentée. Les tergites péréiaux portent, soit quatre rangées (tergite I, Fig. B), soit trois rangées (tergites II-VII) d'épines de tailles fort inégales et assez irrégulièrement disposées. La rangée postérieure est composée d'éléments de grande taille dessinant une roue dentée. Chaque pléonite

(Fig. C) porte une rangée d'épines, la paire médiane étant la plus forte. Le telson porte deux épines à sa base.

*Caractères somatiques.* — a) Forme générale du corps : type pseudo-sphérique ; le pleurépimère I, les néopleurons et l'extrémité du telson sont retroussés vers le haut.

b) Céphalon (Fig. A), étroit, presque quadrangulaire en vue antérieure. Céphalon de type duplocaréné ; les deux lignes, frontale et post-scutellaire, sont bien développées. L'écusson fait saillie au-des-



sus du vertex ; il est séparé de lui par une profonde dépression. L'écusson est occupé, sur sa face antérieure, par une dépression triangulaire.

b) Pleurépimère I (Fig. B), fortement retroussé vers le haut, et séparé du tergite par une profonde dépression. Cette dépression se traduit, du côté interne, sous forme d'une carène arrondie. Cette carène s'arrête un peu avant l'extrémité postérieure en formant une bosse qui laisserait croire, à un examen superficiel, à l'existence d'un schisma.

c) Telson (Fig. C) trapézoïdal, à bord postérieur tronqué et retroussé vers le haut.

*Appendices.* — a) Antenne : premier article du flagelle beaucoup plus court que le second.

b) Péréiopodes allongés et grêles, l'allongement étant essentiellement dû à la grande taille du basis.

c) Uropode (Fig. *D*) : exopodite trapézoïdal,; endopodite en masse.

*Caractères sexuels mâles.* — a) Péréiopode VII dépourvu de différenciations particulières.

b) Premier pléopode. Exopodite (Fig. *E*) à pointe interne bien développée, arrondie à son extrémité. Endopodite terminé par une pointe garnie d'une rangée d'épines dont la dernière est particulièrement forte.

*La position systématique d'A. pardoi  
et l'origine des Armadillidium.*

*A. pardoi* se rattache étroitement à une espèce, restée jusqu'ici très isolée, *A. serratum* B.-L., forme propre à la Catalogne française et espagnole. La nouvelle espèce se distingue de *serratum* par : 1) les épines plus fortes, plus saillantes et différemment disposées ; 2) le telson trapézoïdal et non triangulaire ; 3) l'endopodite de l'uropode qui est claviforme et non fusiforme ; 4) le champ trachéen des deux premiers pléopodes qui n'est pas indenté.

Ces deux espèces constituent un « groupe » que l'on peut désigner sous le nom de « *groupe serratum* ». Il est caractérisé par : 1) le corps qui est recouvert par de longues épines correspondant à des granulations hypertrophiées ; 2) la forme pseudosphérique du corps ; 3) le céphalon très étroit, apparaissant presque quadrangulaire lorsqu'il est vu de face et de type duplocaréné.

L'intérêt de ce groupe réside dans le fait que ses représentants correspondent à un type certainement très primitif d'*Armadillidium* et encore très voisin du type éluméen, en particulier, de *Cristarmadillidium*.

Le genre *Armadillidium* est particulièrement riche en espèces dans la Méditerranée orientale, et, en particulier dans la région égéïenne. Ce fait a conduit les isopodologues, et, en particulier, VERHOEFF et STROUHAL, à placer le centre d'origine du genre *Armadillidium* sur l'ancienne Egéïde. Cette conclusion n'est probablement pas exacte. Que ce genre soit représenté par de nombreuses espèces dans la région orientale de la Méditerranée, alors que le secteur occidental est beaucoup plus pauvre en *Armadillidium*, c'est là un fait que l'on ne saurait contester. La raison en est que les conditions climatiques propres à la Méditerranée orientale ont offert un milieu plus favorable à la diversification des *Armadillidium* que les régions occidentales à climat plus humide et plus uniforme. Mais, il convient de remarquer que les types les plus primitifs du genre *Arma-*

*dillidium*, c'est-à-dire ceux qui composent le groupe *serratum* dont il vient d'être question, et le groupe *pruvoti* (avec les trois espèces, *mateui* Vandel, *racovitzai* Vandel et *pruvoti* Racovitza), sont propres à la Méditerranée occidentale, tandis que les formes spécialisées du genre abondent en Méditerranée orientale. Une origine méditerranéenne occidentale du genre *Armadillidium* n'est donc pas exclue.